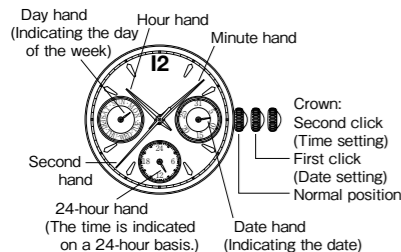


■ FEATURES, AND DISPLAY AND CROWN OPERATION

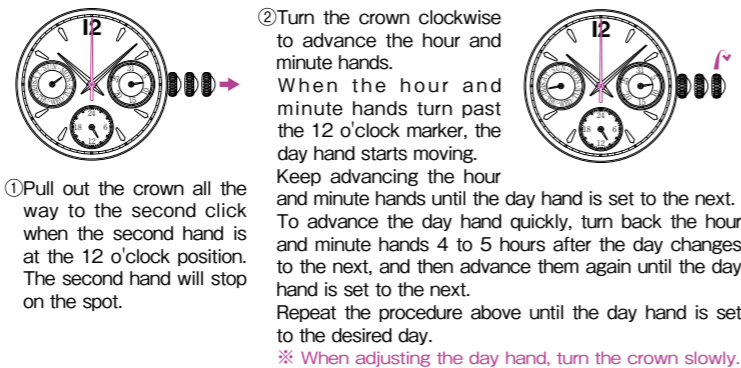
This is a multi-display watch featuring 24-hour, date and day hands.



- ※As the hour hand moves, the 24-hour hand also moves correspondingly. The 24-hour hand cannot be set independently of the other hands.
- ※The day hand cannot be adjusted independently of the other hands. To set the day, turn the hour and minute hands until the day hand is set to the correct day. (Refer to "TIME SETTING".)

■ TIME SETTING (Day and time setting)

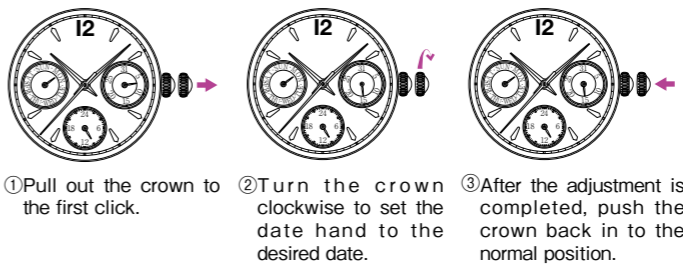
- The day hand cannot be adjusted independently of the other hands. Before setting the time, set the day by turning the hour and minute hands.



- ①Pull out the crown all the way to the second click when the second hand is at the 12 o'clock position. The second hand will stop on the spot.
- ②Turn the crown clockwise to advance the hour and minute hands. When the hour and minute hands turn past the 12 o'clock marker, the day hand starts moving. Keep advancing the hour and minute hands until the day hand is set to the next. To advance the day hand quickly, turn back the hour and minute hands 4 to 5 hours after the day changes to the next, and then advance them again until the day hand is set to the next. Repeat the procedure above until the day hand is set to the desired day.
※ When adjusting the day hand, turn the crown slowly.
- ③Turn the crown clockwise to set the hour and minute hands to the desired time. Note: Be sure to check that AM/PM is properly set.
※ When setting the minute hand, advance it 4 to 5 minutes ahead of the desired time and then turn it back to the exact time.
- ④Push the crown back in to the normal position in accordance with a time signal.

■ DATE SETTING (Date hand setting)

- Follow the procedure below to:
- set the date after setting the time.
 - adjust the date on the first day of March or a month next to a 30-day month.



- ①Pull out the crown to the first click.
 - ②Turn the crown clockwise to set the date hand to the desired date.
 - ③After the adjustment is completed, push the crown back in to the normal position.
- ※While setting the date hand, check that it moves properly in one-day increments.
※Do not set the date hand between 9:00 p.m. and 1:00 a.m. Otherwise, it may not turn properly.

■REMARKS ON THE BATTERY

- (1)Battery life
A new normal battery will last approximately three years.
- (2)Monitor battery
The battery in your watch may run down in less than three years after the date of purchase, as it is a monitor battery which is inserted at the factory to check the function and performance of the watch.
- (3)Battery change
• For battery replacement, be sure to have the battery replaced with a new one at the retailer from whom the watch was purchased or at a watch dealer. When requesting the battery, please specify the "SB battery".
• If the old battery is left in the watch for a long time, a malfunction may be caused due to battery leakage, etc. have it replaced with a new one as soon as possible.
• Battery replacement is charged even if it runs down within the guarantee period.
• Once the case back is opened for battery replacement or other purposes, the original water resistant quality designed for the watch may deteriorate when it is closed. When you have the battery replaced with a new one, also request the water resistance test pertaining to the water resistant quality of your watch. If your watch has 10-bar or higher water resistant quality, be sure to have such test performed on the watch every time the battery is replaced.

⚠ WARNING

- Do not remove the battery from the watch.
- If it is necessary to take out the battery, keep it out of the reach of children.
- If the child swallows it, consult a doctor immediately as it will adversely affect the health of the child.

⚠ WARNING

- Never short-circuit, tamper with or heat the battery, or never expose it to fire as it may explode, generate and intense heat or catch fire.
- The battery in your watch is not rechargeable. Never attempt to recharge it, as this may cause battery leakage or damage to the battery.
- If the watch is left in a temperature below +5°C or above +35°C for a long time, the battery leakage may result, causing the battery life to be shortened.

■TO PRESERVE THE QUALITY OF YOUR WATCH

⚠ WARNING

- Immediately stop wearing the watch in the following cases :
○If corrosion appears on the watch body or band, etc.
○If the pins protrude from the band
※Immediately consult the retailer from whom the watch was purchased or a SEIKO CUSTOMER SERVICE CENTER.
- Keep the watch and accessories out of the reach of babies and children. Care should be taken to prevent a baby or a child accidentally swallowing any accessories.
- Do not use the watch for scuba diving or saturation diving. The various inspections under simulated harsh environments, which are usually required for watches designed for scuba diving or saturation diving, have not been conducted on a water-resistant watch with a BAR (barometric pressure) display. For diving, use special watches.

⚠ CAUTION

- Avoid wearing or storing the watch in the following places :
○Places where volatile agents (cosmetics such as polish remover, insect repellent, thinners etc.) are vaporizing
○Places where the temperature drops below 5 °C or rises above 35 °C for a long time
○Places of high humidity
○Places affected by strong magnetism or static electricity
○Dusty places
○Places affected by strong vibrations
- For watches with batteries, do not leave a dead battery in the compartment for a long time as it may cause battery leakage.
- If you observe any allergic symptoms or skin irritation, stop wearing the watch immediately and consult a specialist such as a dermatologist or an allergist.
- Do not let running water from a faucet hit the watch. The water pressure of tap water from a faucet is high enough to degrade the water resistant performance of a water resistant watch for everyday use.
- Do not turn or pull out the crown when the watch is wet; water may get inside of the watch.
- If the inner surface of the glass is clouded with condensation or water droplets appear inside of the watch for a long time, the water resistant

performance of the watch is deteriorated. Immediately consult the retailer from whom the watch was purchased or a SEIKO CUSTOMER SERVICE CENTER.

• Do not leave moisture, sweat and dirt on the watch for a long time. Be aware of the risk that a water resistant watch may have its water resistant performance lessened because of deterioration of the adhesive on the glass or gasket or the development of rust on stainless steel.

• Do not wear the watch while taking a bath or a sauna. Steam, soap or some components of a hot spring may accelerate the deterioration of the water resistant performance of the watch.

• Other cautions
○Do not disassemble or tamper with the watch.
○Keep the watch out of the reach of babies and children. Extra care should be taken to avoid risk of injury or allergic rash or itching that may be caused when they touch the watch.
○When disposing of used batteries, follow the instructions of your local authorities.
○If your watch is of the fob or pendant type, the strap or chain attached to the watch may damage your clothes, or injure the hand, neck, or other parts of your body.

●Daily care

- The watch requires good daily care.
- Wipe away moisture, sweat or dirt with a soft cloth.
 - If the watch has been used in seawater, be sure to wash it in clean water and wipe it dry carefully.
- ※If your watch is rated as "non-water resistant" or "water resistant for daily use," do not wash the watch.

●Water resistance

Refer to the table below for the description of each degree of water resistant performance of your watch before use.

| Indication on the case back | Water resistant performance | Condition of use |
|-----------------------------|---|--|
| No indication | Non-water resistance | Avoid drops of water or sweat |
| WATER RESISTANT | Water resistance for everyday use | The watch can withstand accidental contact with water in everyday life. Not suitable for swimming |
| WATER RESISTANT 5 BAR | Water resistance for everyday use at 5 barometric pressures. | The watch is suitable for sports such as swimming. |
| WATER RESISTANT 10/20 BAR | Water resistance for everyday use at 10(20) barometric pressures. | The watch is suitable for diving not using an air cylinder. |

WIRED

取扱説明書
INSTRUCTION

説明書Z

WIRED 説明書 V33J

このたびは弊社ウォッチをお買いあげいただきありがとうございます。ご使用前にこの取扱説明書をよくお読みのうえ正しくご愛用くださいますようお願い申し上げます。なお、この取扱説明書はお手もとに保存し、必要に応じてご覧ください。

1206

弊社製品について、修理その他のご相談は、「お買い上げ店」でうけたまわっております。
なお、ご不明の点は下記へお問い合わせください。

全国共通フリーダイヤル 0120-612-911

お客様相談室

〒100-0005 東京都千代田区丸の内 3-1-1 国際ビル
〒550-0013 大阪府西区新町 1-4-24 大阪四ツ橋新町ビルディング

セイコーウォッチ株式会社

本社 〒105-8467 東京都港区虎ノ門2-8-10

http://www.seiko-watch.co.jp/

●Band

The band touches the skin directly and becomes dirty with sweat or dust. Therefore, lack of care may accelerate deterioration of the band or cause skin irritation or stain on a sleeve cuff. The watch requires a lot of attention for long usage.

Metallic band

- Moisture, sweat or soil will cause rust even on a stainless steel band if they are left for a long time.
- Lack of care may cause a yellowish or gold stain on a sleeve cuff of shirts.
- Wipe off moisture, sweat or soil with a soft cloth as soon as possible.
- To clean the soil around the joint gaps of the band, wipe it out and then brush it off with a soft toothbrush. (Protect the watch body from water splashes by wrapping it in plastic wrap, etc.)
- Because some titanium bracelets use pins made of stainless steel, which has outstanding strength, rust may form in the stainless steel parts.
- If rust advances, pins may poke out or drop

out, and the watch case may fall off the bracelet, or the clasp may not open.
• If a pin is poking out, personal injury may result. In such a case, refrain from using the watch and request repair.

Leather band

- A leather band is susceptible to discoloration and deterioration from moisture, sweat and direct sunlight.
- Wipe off moisture and sweat as soon as possible by gently blotting with a dry cloth.
- Do not expose the watch to direct sunlight for a long time.
- Please take care when wearing a watch with a light-colored band, as dirt or stains are likely to show.
- Refrain from wearing a leather band watch other than Aqua Free bands while bathing, swimming, and when working with water even if the watch itself is water-resistant enforced for daily use (10-BAR water resistant).

Polyurethane band

- A polyurethane band is susceptible to discoloration from light, and it may be deteriorated by solvent or atmospheric humidity.

- Especially a translucent, white, or pale-colored band easily adsorbs other colors, resulting in color smears or discoloration.
- Wash off dirt in water and clean the band with a dry cloth. (Protect the watch body from water splashes by wrapping it in plastic wrap, etc.)
- When the band becomes less flexible, have the band replaced with a new one. If you continue to use the band as it is, the band may develop cracks or become brittle over time.

Note on skin irritation and allergy:

Skin irritation caused by a band has various reasons such as an allergy to metals or leather, or skin reactions against friction or dust or the band itself.

■Notes on the length of the band

Adjust the band to allow a little clearance with your wrist to ensure proper airflow. When wearing the watch, leave enough room to insert a finger between the band and your wrist.

⚠ CAUTION

●Magnetic resistance

Affected by nearby magnetism, a watch may temporarily gain or lose time or stop operating.

| Indication on the case back | Condition of use |
|-----------------------------|---|
| No indication | Keep the watch more than 10 cm away from magnetic products. |
| | Keep the watch more than 5 cm away from magnetic products. (JIS level-1 standard) |
| | Keep the watch more than 1 cm away from magnetic products. (JIS level-2 standard) |

If the watch becomes magnetized and its accuracy deteriorates to an extent exceeding the specified rate under normal use, the watch needs to be demagnetized. In this case, you will be charged for demagnetization and accuracy readjustment even if it happens within the guarantee period. The reason why watch is affected by magnetism
The built-in motor is provided with a magnet, which may be influenced by a strong external magnetic field.

■LUMIBRITE

(IF YOUR WATCH HAS LUMIBRITE)

LumiBrite is a newly-developed paint that absorbs the light energy of the sunlight and lighting apparatus in a short time and stores it to emit light in the dark.
For example, if exposed to a light of more than 500 lux for approximately 10 minutes, LumiBrite can emit light for 3 to 5 hours. Please note, however, that, as LumiBrite emits the light it stores, the luminance level of the light decreases gradually over time. The duration of the emitted light may also differ slightly depending on such factors as the brightness of the place where the watch is exposed to light and the distance from the light source to the watch.

■SPECIFICATIONS

1. Frequency of crystal oscillator : 32,768 Hz (Hz=Hertz—Cycles per second)
 2. Loss/gain : Loss/gain in normal temperatures of between 5°C and 35°C
Monthly rate : less than ±20 seconds
 3. Operational temperature range : -5°C~+50°C
 4. Driving system : Step motor
 5. Second setting device (Provided only for three hands watch) : Silver oxide battery
 6. Battery : •1 battery
: C-MOS-IC•1 unit
- ※The above specifications are subject to change without notice.

■AFTER-SALES SERVICE

●Notes on guarantee and repair

- Contact the retailer the watch was purchased from or a SEIKO CUSTOMER SERVICE CENTER for repair or overhaul.
- Within the guarantee period, present the certificate of guarantee to receive repair services.
- Guarantee coverage is provided in the certificate of guarantee. Read carefully and retain it.
- For repair services after the guarantee period has expired, if the functions of the watch can be restored by repair work, we will undertake repair services upon request and payment.

●Replacement parts

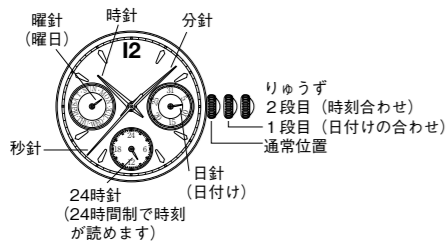
- SEIKO makes it a policy to typically keep a stock of replacement parts for this watch for 7 years. Replacement parts are those which are essential for maintaining the functional integrity of the watch.
- When repairing your watch, please keep in mind that if original parts are not available, parts may be replaced with substitutes whose outward appearance may differ from the originals. Also note that the complete set of parts with the case or band may be replaced, or if repair is difficult, the watch may be replaced with one of equal quality.

●Inspection and adjustment by disassembly and cleaning (overhaul)

- Periodic inspection and adjustment by disassembly and cleaning (overhaul) is recommended approximately once every 3 to 4 years in order to maintain optimal performance of the watch for a long time. According to use conditions, the oil retaining condition of your watch mechanical parts may deteriorate, abrasion of the parts due to contamination of oil may advance or delay the time significantly, or the watch itself may stop. As parts such as a gasket may deteriorate, water-resistant performance may be impaired due to intrusion of perspiration and moisture. Please contact the retailer from whom the watch was purchased for inspection and adjustment by disassembly and cleaning (overhaul). For replacement of parts, please specify "SEIKO GENUINE PARTS." When asking for inspection and adjustment by disassembly and cleaning (overhaul), make sure that the gasket and push pin are also replaced with new ones.
- When your watch is inspected and adjusted by disassembly and cleaning (overhaul), the movement of your watch may be replaced.

■製品の特長と各部の名称

この時計は時・分・秒のほか、24時・日付け・曜日も針で示す多針時計です。



※24時針は時針に連動して動きます。単独での修正はできません。
※曜日を示す曜日針には、修正機構がありませんので時刻合わせの際、時・分針を回して合わせる
こととなります。(→「時刻の合わせかた」を参照)

■電池について

- 電池寿命
この時計は、新しい正常な電池を組み込んだ場合、その後約3年間作動します。
- 最初の電池
お買い上げの時計にあらかじめ組み込まれている電池は、機能・性能をみるためのモニター用です。お買い上げ後上記期間に満たないうちに電池寿命が切れることがありますのでご了承ください。
- 電池交換
・電池交換は、必ずお買い上げ店または、取扱店で「純正電池」とご指定の上、ご用命ください。
・電池寿命切れの電池をそのまま長時間放置しますと、漏液などで故障の原因になりますので、お早めに交換してください。
・電池交換は、保証期間内でも有料となります。
・電池交換等で裏ぶたを開閉しますと当初の防水性能を維持できなくなる場合があります。電池交換の際には、お客様の時計の防水性能にあった防水検査をご依頼ください。特に10気圧以上のものは検査が必要です。

⚠ 警告

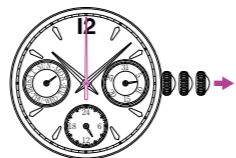
- ・お客様は、時計から電池を取り出さないで下さい。
- ・やむを得ずお客様が時計から電池を取り出した場合は、電池はただちに幼児の手が届かないところに保管してください。
- ・万一飲み込んだ場合は、身体に害があるためただちに医師とご相談ください。

⚠ 警告

- ・破裂、発熱、発火などのおそれがありますので、電池を絶対にショート、分解、加熱、火に入れるなどしないでください。
- ・この時計に使用している電池は、充電式ではないので、充電すると液漏れ、破損のおそれがあります。絶対に充電しないでください。
- ・「常温(5℃～35℃)からはずれた温度」下で長時間放置すると電池が漏液したり、電池寿命が短くなったりすることがあります。

■時刻の合わせかた（曜日の合わせと時刻の合わせ）

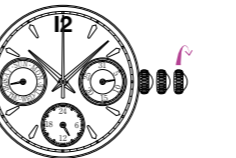
・これら時計には曜日針の修正機構がありませんので、時刻合わせの前に時・分針を回して曜日を合わせることからはじめます。



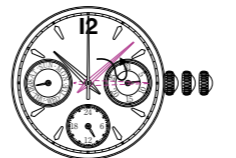
①秒針が、ちょうど「0秒」の位置に来たとき、リューズを2段階まで引き出してください。時計が止まります。



②リューズを右に回し、時・分針を進めていき午前0時を通過すると、曜日針が動き始めます。曜日針が次の曜日を差し示すまでさらに時・分針を進めてください。
曜日針をさらに送る必要がある場合は、ここで逆に、時・分針を4～5時間戻してから、再び進み方向にリューズを回すと、曜日針を早く進めることができます。
これを繰り返して曜日を合わせてください。
※**リューズの回転は静かに行ってください。**



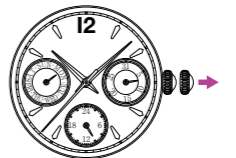
③曜日を合わせたら、時刻合わせをします。
※午前午後を間違えないように合わせてください。(日付け・曜日は24時間に1度変わるように設計されています)
※正確に合わせるために、分針を合わせる時刻より4～5分位進めてから、逆に戻して合わせてください。



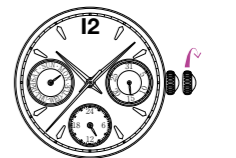
④合わせた時刻の時報を待ち、時報と同時にリューズを押し込んでください。

■日付けの合わせかた（日針の合わせ）

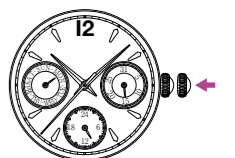
・時刻合わせをした後、日付けを合わせ直すとき。
・前月が小の月(1カ月の日数が30日の月と2月)で月始めの日付けの修正のときに行います。



①リューズを1段階目に引き出してください。



②リューズを右に回して日付けを合わせてください。



③合わせ終わったらリューズを押し込んでください。

※日針の動きを確認しながら合わせてください。
※時計の針が、午後9時～午前1時にあるときは日付けの合わせをしないでください。合わせができなかったり、合わせても次の日に日付けが正しく送られないことがあります。

●バンドについて

バンドは直接肌に触れ、汗やほこりで汚れます。そのため、お手入れが悪いとバンドが早く傷んだり、肌のかぶれ・そで口の汚れなどの原因になります。
長くお使いになるためには、こまめなお手入れが必要です。
金属バンド
・ステンレスバンドも水や汗・汚れをそのままにしておくと、さびやすくなります。
・手入れが悪いと、かぶれやワイシャツのそで口が黄色や金色に汚れる原因になります。
・水や汗・汚れは、早めに柔らかな布でふき取ってください。
・バンドのすき間の汚れは、水で洗い、柔らかな歯ブラシなどで取り除いてください。(時計本体は水にぬれないように、台所用ラップなどで保護しておきましょう。)残った水分は柔らかな布でふき取ってください。
・チタンバンドでも、ピン類には強度に優れたステンレスが使用されているものがあり、ステ

ンレスからさびが発生することがあります。
・さびが進行すると、ピンの飛び出しや抜けが発生し、時計を脱落させてしまうことがあります。また、逆に中留が外れなくなることがあります。
・万が一、ピンが飛び出している場合は、怪我をなさるおそれがありますので、ただちに使用をやめて修理をご依頼ください。

皮革バンド

・水や汗、直射日光に弱く、色落ちや劣化の原因になります。
・水がかかったときや汗をかいた後は、すぐに乾いた布などで、吸い取るように軽くふいてください。
・直接日光にあたる場所には放置しないでください。
・色の薄いバンドは、汚れが目立ちやすいので、ご使用の際はご注意ください。
・時計本体が日常生活用強化防水10(20)気圧防水になっているものでも、アクアフリーバンド以外の皮革バンドは、水泳・水仕事などでのご使用はお控えください。

ポリウレタンバンド
・光で色があせたり、溶剤や空気中の湿気などにより劣化する性質があります。
・特に半透明や白色・淡い色のバンドは、他の色を吸着しやすく、また変色をおこします。
・汚れたら水で洗い、乾いた布でよくふき取ってください。
(時計本体は水にぬれないように、台所用ラップなどで保護しておきましょう)
・弾力性がなくなったら取り換えてください。そのまま使い続けるとひび割れが生じバンドが切れやすくなります。
かぶれやアレルギーについて
バンドによるかぶれは、金属や皮革が原因となるアレルギー反応や、汚れ、もしくはバンドとのすれなどの不快感が原因となる場合など、いろいろな発生原因があります。
バンドサイズのめやすについて
バンドは多少余裕をもたせ、通気性をよくてご使用ください。
時計をつけた状態で、指一本入る程度が適当です。

※金属バンドの調整は、お買い上げ店にご依頼ください。ご購入、ご購入店などにより、お買い上げ店での調整が受けられない場合は、弊社お客様相談窓口へご依頼ください。お買い上げ店以外では有料もしくはお取扱いいただけません。
※お買い上げ時の電池は、機能や性能を検査するための電池(モニター電池)です。保証期間内でも電池交換は有料となります。
※商品に傷防止用の保護シールがはられている場合があります。必ずはがしてお使いください。はられたままにしておく、汚れ、汗、ゴミ、水分などが付着してさび発生の原因となります。

⚠ 注意

- 耐磁性能について（磁気の影響）
・この時計は、身近にある磁気の影響を受け、時刻が狂ったり止まったりします。

| 裏ぶた表示 | お取扱方法 |
|----------|---------------------------------|
| 耐磁性能表示なし | 磁気性能より10cm以上遠ざける必要があります。 |
| | 磁気性能より5cm以上遠ざける必要があります。(JIS 1種) |
| | 磁気性能より1cm以上遠ざける必要があります。(JIS 2種) |

磁気を帯びたことが原因で、携帯使用時の精度めやす範囲を超えている場合、磁気の除去および精度の再調整作業は、保証期間にかかわらず有料とさせていただきます。

この時計が磁気の影響を受ける理由
内蔵されているモーターは磁石を使用しており、外からの強い磁気の影響を受けます。

■使用上の注意とお手入れについて

⚠ 警告

- ・次のような場合、ご使用を中止してください。
 - 時計本体やバンドが腐食などにより鋭利になった場合
 - バンドのピンが飛び出してきた場合
- ※すぐに、お買い上げ店・弊社お客様相談窓口にご連絡ください。
- ・乳幼児の手の届くところに、時計本体や部品を置かないでください。部品や電池を乳幼児が飲み込んでしまうおそれがあります。万が一飲み込んだ場合は、身体に害があるため、ただちに医師にご相談ください。
- ・電池の交換には専門知識・技能が必要ですので、お買い上げ店にご依頼ください。電池は充電しないでください。破裂・発熱・液漏れ・破損などのおそれがあります。
- ・この時計はスクューバダイビングや飽和潜水には絶対に使用しないでください。スクューバダイビングや飽和潜水用の時計に必要とされる過酷な環境を想定した様々な厳しい検査を行っていません。専用のダイバースウオッチをご使用ください。

⚠ 注意

- ・以下の場所での携帯・保管は避けてください。
 - 揮発性の薬品が発散しているところ(除光液などの化粧品、防虫剤、シンナーなど)
 - 5℃～35℃から外れる温度に長期間なるところ
 - 高湿度なところ
 - 磁気や静電気の影響があるところ
 - ホコリの多いところ

- 強い振動のあるところ
※電池式の場合は、電池が切れた状態で長時間放置しないでください。電池が漏液するおそれがあります。

- ・アレルギーやかぶれを起こした場合はただちに時計の使用をやめ、皮膚科など専門医にご相談ください。
- ・直接蛇口から水をかけることは避けてください。水道水は非常に水圧が高く、日常生活用強化防水の時計でも防水不良になるおそれがあります。
- ・水分のついたまま、リューズやボタンを操作しないでください。時計内部に水分が入ることがあります。
※万が一、ガラス内面にくもりや水滴が発生し、長時間消えない場合は防水不良です。お早めに、お買い上げ店・弊社お客様相談窓口にご相談ください。
- ・水や汗、汚れが付着したままにしておくのは避けてください。防水時計でもガラスの接着面・バックシートの劣化やステンレスがさびることににより、防水不良になるおそれがあります。
- ・入浴やサウナの際はご使用を避けてください。蒸気や石けん、温泉の成分などが防水性能の劣化を早めることがあります。
- ・その他のご注意
 - 商品の分解・改造はしないでください。
 - 乳幼児に時計が触れないようにご注意ください。ケガやアレルギーをひき起こすおそれがあります。
 - 使用済み電池の処理は自治体の指示に従ってください。
 - 提げ時計やペンダント時計の場合、ひもやチェーンの取り扱いにご注意ください。衣類や手、首などを傷つけたり、首を締めたりするおそれがあります。



●お手入れについて

日ごろからこまめにお手入れしてください。
・水分や汗、汚れはこまめに柔らかい布でふき取るように心がけてください。
・海水につけた後は、必ず真水でよく洗ってからふき取ってください。その際、直接蛇口から水をかけることは避け、容器に水をためるなどしてから洗ってください。
※非防水・日常生活防水の場合はおやめください。

●防水性能について

お買い上げいただいた時計の防水性能を裏ぶたでご確認の上ご使用ください。

| 裏ぶた表示 | 防水性能 | お取扱方法 |
|----------------------------|-------------------------|--|
| 防水性能表示なし | 非防水です。 | 水滴がかかったり、汗を多くかく場合には、使用しないで下さい。 |
| WATER RESISTANT | 日常生活用防水です。 | 日常生活での「水がかかる」程度の環境であれば使用できます。 ⚠警告 水泳には使用しないで下さい。 |
| WATER RESISTANT 5 BAR | 日常生活用強化防水で5気圧防水です。 | 水泳などのスポーツに使用できます。 |
| WATER RESISTANT 10(20) BAR | 日常生活用強化防水で10(20)気圧防水です。 | 空気ボンベを使用しないスキューバダイビングに使用できます。 |

■「ルミブライト」について

〔お買い上げの時計がルミブライトつきの場合〕
ルミブライトは太陽光や照明器具の明かりを短時間(約10分間：500ルクス以上)で吸収して蓄え、暗い中で長時間(約3～5時間)光を放つ蓄光物質です。なお、蓄えた光を発光させていますので、輝度(明るさ)は時間が経つに従ってだんだん弱まってきます。また、光を蓄える際のまわりの明るさや時計との距離、光の吸収度合により光を放つ時間には多少の誤差が生ずることがあります。

■製品仕様

- 水晶振動数 : 32,768Hz (Hz=1秒間の振動数)
- 精度 : 平均月差±20秒
気温5℃～35℃において腕につけた場合
- 作動温度範囲 : -5℃～+50℃
- 駆動方式 : ステップモーター式
- 秒針停止装置
- 使用電池 : 小型酸化銀電池 1個
- 電子回路 : 発振・分周・駆動回路 (C-MOS-IC) 1個

※上記の製品仕様は改良のため予告なく、変更することがあります。

■アフターサービスについて

- 保証と修理について
・修理や点検調整のための分解掃除(オーバーホール)の際は、お買い上げ店、または弊社お客様相談窓口にご依頼ください。
・保証期間内に不具合が生じた場合は、必ず保証書を添えてお買い上げ店へお持ちください。保証内容は保証書に記載したとおりです。保証書をよくお読みいただき、大切に保管してください。
・保証期間終了後については、修理によって機能が維持できる場合には、ご要望により有料修理させていただきます。
- 補修用性能部品について
・この時計の補修用性能部品の保有期間は、通常7年を基準としています。補修用性能部品とは、時計の機能を維持するために必要な修理用部品です。
・修理の際、外観の異なる代替部品を使用させていただくことがあります。また、ケースやバンドの一式交換や、修理が困難な場合は同等品との交換になる場合もありますので、あらかじめご了承ください。
- 点検調整のための分解掃除(オーバーホール)について
・長くご愛用いただくために、3年～4年に1度程度の点検調整のための分解掃除(オーバーホール)をおすすめします。ご使用状況によっては、機械の保油状態が損なわれたり、油の汚れなどによって部品が磨耗し、止まりにいたることがあります。またバックシンなどの部品の劣化が進み、汗や水分の侵入などで防水性能が損なわれる場合があります。点検調整のための分解掃除(オーバーホール)は「純正部品」とご指定の上、お買い上げ店にご依頼ください。その際、バックシンやばね棒の交換もあわせてご依頼ください。
・点検調整のための分解掃除(オーバーホール)の際には、ムーブメント交換となる場合もあります。